



ISSN:2588-7033



## Factors Influencing the Historical Developments of Castles in Azerbaijan during Qajar Dynasty: The Case of Badelbu Castle in Urmia

Babak Motiei<sup>a\*</sup>

<sup>a</sup> Department of Architecture, Urmia Branch, Islamic Azad University, Urmia, Iran

### KEY WORDS

morphology, Badelbu Castle, Qajar, Urmia, architecture

Received: 09 August 2023;

Accepted: 12 January 2025

Article type: Research Paper

DOI:10.22034/hsow.2025.2008923.1499

### ABSTRACT

We see many castles, such as Badelbu Castle, constructed around Urmia as a border city. Using the interpretive-historical and the descriptive-analytical research methods, this research tries to illuminate the morphology of Badelbu Castle during the Qajar era and the factors influencing its construction. The results indicate that the Badelbu Castle was one of the residences of the local rulers during the Qajar period, whose administration was under the supervision of the Afshar family. This complex was built to prevent the attack of bandits, monitor the owners, exploit agricultural capabilities, and collect taxes from tribes. The architectural features of this castle include the use of a central courtyard for the whole complex, the use of an adobe rampart with congresses built on it, the use of a defense tower, combining governmental and residential uses, the extroversion of the manor house and its high view over the surrounding scenery, the use of western architectural elements such as semi-circular arches, gable roof and fireplace in the pavilion, construction of two-story polygonal towers, use of porches with wooden columns, and use of brick facade in the building.

\* Corresponding author.

E-mail address: Babak.motiei@iau.ac.ir

©Author





## بررسی عوامل مؤثر بر تحولات تاریخی قلعه‌ها در آذربایجان عصر ناصری (نمونه موردی: قلعه بدلبو ارومیه)

بابک مطیعی\* الف

الف گروه معماری، واحد ارومیه، دانشگاه آزاد اسلامی، ارومیه، ایران، Babak.motiei@iau.ac.ir

واژگان کلیدی	چکیده
ریخت‌شناسی، قلعه بدلبو، قاجار، ارومیه معماری	باتوجه به موقعیت مرزی شهر ارومیه شاهد ساخت قلعه‌های متعدد در اطراف شهر در دوره‌های مختلف می‌باشیم. یکی از قلعه‌های شهر ارومیه قلعه بدلبو است. این پژوهش کیفی با استفاده از روش تحقیق تفسیری-تاریخی و توصیفی-تحلیلی انجام شده است. این پژوهش به دنبال پاسخ به این سؤال است که ریخت‌شناسی قلعه بدلبو ارومیه در دوران قاجار به چه صورتی بوده و چه عواملی بر ساخت آن تأثیرگذار بوده است؟ نتایج حاکی از این است که قلعه بدلبو ارومیه در دوره قاجار، از بناهای حاکم‌نشین محلی بوده که اداره‌ی آن تحت نظر خاندان افشار بوده است. این مجموعه به دلیل جلوگیری از حمله اشرا، نظارت بر مالکین و بهره‌برداری از قابلیت‌های کشاورزی و اخذ عوارض از ایلات ساخته شده است. ویژگی‌های معماری این قلعه عبارتند از: استفاده از حیاط مرکزی برای مجموعه، استفاده از باروی خشتی با تعبیه کنگره-هایی بر روی آن، استفاده از برج دفاعی، داشتن کاربری حکومتی و مسکونی، برون‌گرا بودن کوشک اربابی و اشرافیت آن بر مناظر اطراف، استفاده از عناصر معماری غربی مانند قوس‌های نیم دایره‌ای، سقف شیروانی و شومینه در کوشک، ساخت برج‌های دو طبقه چند ضلعی، استفاده از ایوان با ستون‌های چوبی و استفاده از نمای آجری در بنا.
تاریخ دریافت: ۱۴۰۲/۰۵/۱۸	
تاریخ پذیرش: ۱۴۰۲/۱۰/۲۳	
مقاله علمی پژوهشی	

### مقدمه

موقعیت خاص جغرافیایی ایران سبب شده مانند پلی بین شرق و غرب عمل کند و همواره شاهد قدرت‌نمایی قبایل و اقوام داخلی و خارجی باشد. به همین دلیل، ساخت مجموعه‌های دفاعی، بخشی از فرهنگ و تاریخ ایران به شمار می‌آید (فرح‌بخش و صفامنصوری، ۱۳۹۵: ۲۱۴). قرار گرفتن ایران در مسیر راه‌های ارتباطی مهم جهان و موقعیت خاص جغرافیایی آن باعث شده که ساخت استحکامات دفاعی با تأکید بر قلعه‌ها از اهمیت ویژه‌ای برخوردار باشد (متولی و همکاران، ۱۳۹۸: ۶۸). ساختن قلعه‌ها در مجاورت کوه‌ها و در نزدیکی شهرها، ارتباط تنگاتنگی با مقتضیات سیاسی، جغرافیایی و اقتصادی داشته است و تأثیر به‌سزایی در شکل‌گیری حکومت‌ها، استفاده از آنها به عنوان پناهگاه در هنگام جنگ و به وجود آمدن شهرهای جدید داشته‌اند (زارعی و حیدری، ۱۳۹۳: ۱۹۹). زبان معماری در هر فرهنگ با توجه شرایط مختلف از جمله، دین، زبان، فرهنگ و اقلیم هر منطقه با مناطق دیگر متفاوت است. وجود آثار تاریخی از دوره‌ی قاجاریه در استان آذربایجان غربی نشان‌دهنده‌ی اهمیت این منطقه در آن زمان می‌باشد؛ با تحلیل و بررسی این آثار که بازتابی از آداب، فرهنگ، رسوم و هویت این منطقه است، می‌توان از معماری و طراحی بنا

\* نویسنده مسئول

به عنوان منابعی مفید و تاریخی بهره جست. بناهای قاجاریه در شهر ارومیه، از جمله آثاری است که بازنمودی از تحولات سیاسی و اجتماعی این دوران را در خود منعکس می‌نماید. با توجه به موقعیت مرزی شهر ارومیه و همجواری با چند کشور، شاهد ساخت قلعه‌های متعدد در اطراف شهر به خصوص در دوران قاجار می‌باشیم. یکی از قلعه‌های مشهور شهر ارومیه که در ۱۴ کیلومتری جاده سرو واقع شده، قلعه بدربو یا بدلبو است که در زبان ترکی «بدلبو قلاسی» گفته می‌شود. هدف از این پژوهش کیفی، بررسی ریخت‌شناسی قلعه بدلبو ارومیه است. این پژوهش به دنبال پاسخ به این پرسش است که ریخت‌شناسی قلعه بدلبو ارومیه در دوران قاجار به چه صورتی بوده و چه عواملی بر ساخت آن تأثیرگذار بوده است؛ همچنین معماری قلعه بدلبو ارومیه دارای چه ویژگی‌های کالبدی بوده و نقش آن در جریانات و اتفاقات دوران معاصر چگونه بوده است؟

این پژوهش بر اساس هدف، پژوهشی با رویکرد کیفی است که با استفاده از روش تحقیق تفسیری-تاریخی در بعد موضوعات تاریخی و روش تحقیق توصیفی-تحلیلی در بعد موضوعات معماری و براساس مطالعات میدانی و کتابخانه‌ای انجام شده است. در مرحله مطالعه کتابخانه‌ای به بررسی تاریخچه ساخت قلعه‌ها، اهداف ساخت، گونه‌شناسی قلعه‌ها و عوامل تأثیرگذار در ساخت قلعه‌ها با تأکید بر دوران قاجار پرداخته شده و در مرحله بررسی میدانی با حضور در قلعه بدلبو، تصویربرداری و بررسی وضع موجود، اطلاعات موجود، پوشش بنا، مصالح، ثبت و مستندسازی شده است.

## ۱. قلعه

عواملی همچون موقعیت جغرافیایی، نزدیکی به کوه‌ها و صخره‌ها، در دسترس بودن منابع طبیعی و آب از عوامل تأثیرگذار در شکل‌گیری سکونت‌گاه‌ها در طول تاریخ بوده است (پورکریمی و همکاران، ۱۳۹۹: ۲۱). امنیت از عوامل تأثیرگذار در شکل‌گیری حیات بشری بوده و در راستای شکل‌گیری امنیت، ساخت سکونت‌گاه‌های قابل دفاع همچون قلعه‌ها از اهمیت ویژه‌ای برخوردار بوده است (نیکنامی و ده پهلوان، ۱۳۹۲: ۲۳۷). از این رو بود که در جهت تأمین امنیت، حاکمان محلی توجه ویژه‌ای به ساخت قلعه‌ها داشتند (خانعلی و همکاران، ۱۳۹۵: ۱۹۴).

در فرهنگ فارسی، واژه‌ی قلعه مترادف با حصن، حصار بلند و پناهگاه که برفراز کوه یا جای بلند ساخته می‌شود تعریف شده و جمع آن «قلاع» و «قلوع» بیان شده است (عمید، ۱۳۹۰: ۹۹۴). با توجه به تعریف فوق، قلعه، مکانی بوده بر بالای کوه که افرادی در آن زندگی کرده و به محافظت از آن می‌پرداختند و کاربری دفاعی داشته است (ناسخیان و همکاران، ۱۳۹۷: ۱۰۲). قلعه مجموعه‌ای بوده که با استفاده از مصالح بومی در مناطق مهم و مشرف بر راه‌ها ساخته می‌شده است (عبدلی و محمودیان، ۱۴۰۱: ۶). قلعه معرب واژه‌های پارسی به صورت‌های «کَلا»، «کَلاک» و «کَلاک» می‌باشد و در قدیم بیشتر واژه «دز» و «دیز» در این معنی استفاده می‌شده است. این واژه در برخی از نام‌های جغرافیایی هم استفاده شده است، مانند دزفول (دزپل) به معنای «پل قلعه» و دیزج که به معنای «قلعه کوچک» است (امام بخش و صفایی بروجنی، ۱۳۹۹: ۳). معماری ایرانی همواره از کامل‌ترین نوع معماری از ابتدا تا به حال بوده است. کشور ایران به لحاظ موقعیت استراتژیکی خاورمیانه و منابع طبیعی فراوان، همواره مورد تهاجم دیگر کشورها قرار گرفته است. از این رو معماری ایرانی مملو از انواع مختلفی از قلعه است که به چند مدل دشتی و کوهستانی و به منظورهاى حکومتی، نظامی، دفاعی، امنیتی، کاخ و سکونتی ساخته شده‌اند. مطالعه سازماندهی فضایی عناصر معماری و شهری در بافت‌های تاریخی، از نظم دقیق و حساب شده در این عناصر حکایت دارد. نظمی که در طول سالیان و بر اساس تجارب گذشته، نسل به نسل منتقل شده و به دوره‌ی قاجاریه رسیده است؛ که این نشان دهنده هماهنگی بافت تاریخی در عناصر و تشکیلات

ساخت و ساز بناها و به خصوص قلعه‌ها است. معماری عصر قاجار، چه به لحاظ عملکردی و چه به لحاظ زیبایی‌شناسی، از غنای اصیل معماری ایرانی برخوردار بوده است (رسولی، ۱۴۰۰: ۱). در ایام قدیم در نزدیکی بسیاری از روستاها و شهرها یک دژ یا قلعه ساخته می‌شد. این دژها هنگامی که آبادی با ناامنی و ناآرامی مواجه می‌گردید، پناهگاه مردم بوده است. هر دژ یک دروازه داشته که روی آن بالاخانه یا بروار قرار داشت. بروار اتاقی مرتب برای پذیرایی از یک مهمان محترم بوده است. در دو سوی درگاه، دو برج قرار داشته که با پلکانی از آن بالا می‌رفتند. در پس درگاه، دالانی بوده که به میان‌سرا می‌رسیده است. اندازه میان‌سرا بستگی به شمار مردمی داشت که در دژ بوده‌اند. هر دژ دارای تعدادی اتاق و حجره بوده و دالان دژ مانند یک بازارچه‌ی کوچک بوده و تعدادی دکان داشته است. دژها گاه دارای یک طبقه و گاه دو طبقه بوده‌اند. انبار آذوقه و نیز آغل‌های ستوران و گاو و گوسفند در طبقه همکف بوده و در طبقه دوم خانه‌های ساکنین قرار داشته است. خانه‌ها پشت به پشت هم چسبیده بوده و به همراه گذرها و کوچه‌ها گونه‌ای بافت شطرنجی را تشکیل می‌داده‌اند. کوچه‌ها در طبقه‌ی همکف، سرپوشیده بودند. هر دژ خزانه‌ای از آب و یک پاکنه یا چاهی داشته که از آن آب بر می‌داشتند. در برخی دژها، گاه دو یا سه دژ درون یکدیگر ساخته می‌شده است (معماربان، ۱۳۸۹: ۸۲ و ۸۳).

بیان قدرت معمولاً از کارکردهای مهم در معماری بیان شده است (گروبه و همکاران ۱۳۸۰: ۴۸). قلعه‌ها علاوه بر اینکه در انطباق با محیط جغرافیایی خود ساخته می‌شدند، از سبک معماری خاصی نیز تبعیت می‌کردند (زارعی و باباکمال، به نقل از دیپلانول، ۱۳۹۳: ۱۹۹). قلعه‌ها با کاربری حکومتی، کاربری سکونت‌ی و یا ترکیب این دو همراه با سازه‌های خاصی همچون برج و بارو و در مواردی همراه با خندق ساخته می‌شدند (سهیلی و همکاران، ۱۳۹۴: ۳۲). در قلعه‌ها علاوه بر فضاهای مختلف سکونت‌ی نیاز به فضایی مختص والی و در شأن و جایگاه وی بود که محل استقرار والی باشد. این فضا را به اصطلاح شاه‌نشین یا حاکم‌نشین می‌نامند. گرچه در معماری سنتی و در زمان قاجار فضایی به نام شاه‌نشین وجود داشت و از ویژگی‌های معماری خاصی نیز برخوردار بود، این فضا در این بناها بدون شک بی‌تأثیر از رفتارهای اجتماعی و سیاسی آن دوران نبوده است؛ انواع مختلف مراجعه-کنندگان به قلعه، والی را در این مکان ملاقات می‌کردند. این فضا در قلعه‌ها به مقتضیات عملکردهای سیاسی و اجتماعی مهم‌ترین فضای قلعه بوده و از نظر مکانی و تزیینات و دیگر عناصر به گونه‌ای خاص از لحاظ معماری آن دوران شاخص و برجسته بوده است. همیشه بدون توجه به شرایط اقلیمی و موارد دیگر، شأن و منزلت جایگاه مهم و در تضاد با محل ورود بوده است. در خانه‌های اولیه و در سیاه چادرها در هر قسمتی که ورودی بود، درست در مقابل و در تضاد با آن، جایی ویژه برای فرد مهم خانواده و یا مهمانان وجود داشته است. البته با توجه به اهمیت قلعه‌ها مقدار تزیینات و دیگر عناصر در هر کدام متفاوت بوده است (سهیلی و همکاران، ۱۳۹۴: ۳۹).

برخی از قلعه‌ها در کنار مزارع ساخته می‌شدند و محصولات کشاورزی دهقانان در آنها ذخیره می‌شده است. این قلعه‌ها نقشه-ای چهارگوش با حیاطی در میان و دیوارهای بلند و ضخیمی داشتند و فضاهایی چون اتاق، انبار و طویله در آنها احداث می‌شد (ناسخیان و همکاران، ۱۳۹۷: ۱۱۰ و ۱۱۱). در عصر قاجار، به دلیل ضعف دولت مرکزی، حاکمان محلی به تدریج قدرت بیشتری پیدا کردند. در این دوره شاهد هجوم کشورهای غربی به ایران در زمان‌های مختلف بوده و در نقاطی از کشور ناامنی و هرج و مرج شکل گرفته بود (احمدزاده، ۱۳۹۱: ۵۴-۵۵). با تجاوز کشورهایمانند عثمانی و روس به مناطق غربی کشور در دوره قاجاریه، حاکمان محلی اقدام به ساخت قلعه‌هایی جهت تأمین امنیت نمودند (آژنگ، ۱۳۸۹: ۹۱).

## ۲. یافته‌ها

## ۱.۲. عوامل مؤثر بر تحولات ساختار قلعه‌ها در آذربایجان

منطقه آذربایجان در ابتدای قرن نوزدهم شامل مناطق شمال غربی ایران، آذربایجان، منطقه قفقاز جنوبی و بخشی از ارمنستان بوده است. اما بسیاری از این مناطق همچون قفقاز و مناطق شمالی ارس، طی دو جنگ ایران و روسیه در سال‌های (۱۲۲۸ و ۱۲۴۳ قمری) از ایران جدا شد؛ و مرز آبی ارس در شمال و کوه‌های بلند غربی در مرز عثمانی، حاشیه نسبتاً امنی در برابر این قدرت‌ها ایجاد کرد. اشتراکات فرهنگی که بین اهالی آذربایجان و مناطق شمالی رود ارس و عثمانی وجود داشت، عامل تأثیرگذاری در ارتباط قاجار با روسیه و عثمانی بوده است. ایالت آذربایجان در این دوره، از مناطق حاصل‌خیز ایران بوده و از شهرهای مهم این ایالت می‌توان به تبریز، ارومیه، مراغه، میانه، خوی و اردبیل اشاره کرد. در هر یک از شهرهای فوق، یک نفر با لقب «بیگلربیگی» حکمرانی می‌کرده که گماشته شده از طرف شخص ولیعهد بوده است (درویل، ۱۳۶۵: ۱۲).

دوران ناصری به دلیل ساختار اجتماعی، سیاسی و اقتصادی موجود، ماهیت نظام سلطنتی استبدادی، سیاست‌های ناقص و ضعیف شاه، بی‌نظمی‌ها و فسادهای نظام اداری و مناسبات ایلی و عشایری موجود، با معضلات فراوانی مواجه بود که از پیامدهای آن بروز شورش و ناآرامی بوده است. بافت ایلی و عشایری جامعه مستعد انواع درگیری‌ها و تهاجمات ایلات علیه دولت مرکزی و شورش‌های گسترده ایلی بود که این نوع تحركات، در جهت کسب قدرت یا منافع بیشتر و یا آزادی عمل بیشتر در حوزه استقرار خود، به وقوع می‌پیوست. ناآرامی‌های متعدد شهری به شیوه‌های مختلف، که اغلب تجلی نارضایتی مردم از افزایش قیمت مواد غذایی، دریافت مالیات اضافی و از این قبیل بود، بسیار اتفاق می‌افتاد (مروتی و همکاران، ۱۴۰۰: ۲۶۸). ضمن اینکه ماهیت ایلی حکومت قاجار، خود زمینه‌ی کشمکش‌های درونی قدرت در میان بزرگان ایل را در شکل اعتراض و شورش‌های متعدد بر سر قدرت فراهم می‌نمود. گرایش زیاد شاه به کسب ثروت، حتی با فروش کشور در قالب امتیازات گوناگون، سیاست نادرست قرار دادن مردم شهرها و یا ایلات در مقابل هم و عدم اعتماد به اطرافیان به ویژه وزیران و شاهزادگان قاجار، خود زمینه‌ساز برخی کنش‌های اجتماعی می‌شد که بروز شورش‌ها یکی از تجلی‌های آن بود. وضعیت اجتماعی، سیاسی و اقتصادی نابسامان موجود و بروز برخی تفکرات و نگرش‌های مذهبی، زمینه‌ی ظهور فرقه‌های مذهبی را به وجود می‌آورد که برای تثبیت موقعیت خودشان در جامعه دست به شورش می‌زدند. همچنین عواملی چون حضور مؤثر قدرت‌های فرامنطقه‌ای و استعمارگر در ایران و مداخله در امور سیاسی و اقتصادی کشور، دریافت امتیازات گوناگون در زمان ناصرالدین‌شاه، دخالت در تحریکات ایلی و فرقه‌سازی مذهبی، برانگیختن قدرت‌طلبان وابسته به درگیری با دولت مرکزی، برای حفظ و تداوم منافع سیاسی و اقتصادی خویش، به برخی شورش‌ها و ناآرامی‌ها در این دوره می‌افزود (همان، ۲۶۹). در دوره قاجاریه منابع قدرت در ازای پول به افراد خاصی واگذار می‌شد؛ لذا، در جهت توسعه، تلاشی صورت نمی‌گرفت و اثری از شایسته‌سالاری نبود، در انتصاب حاکمان، دادن هدیه به شاه تأثیرگذار بود (اورسل، ۱۳۸۲: ۳۲۶) و همچنین زمانی که برای یک سمت خاص، چند داوطلب وجود داشت، شخصی انتخاب می‌شد که مبلغ بیشتری را پرداخت کرده است (کرزن، ۱۳۷۳: ۵۷۲) و در آن زمان گرفتن رشوه در میان دولت-مردان قاجار، امری رایج بود (گوبینو، ۱۳۸۷: ۴۱).

## ۲.۲. قلعه بدلبو در دوران شیخ عبیداله شمزینی

از جمله اتفاقاتی که در عصر ناصرالدین شاه قاجار به وقوع پیوست و هراس بزرگی در دولت قاجار ایجاد کرد، جنبش شیخ عبیداله شمزینی یا نه‌ری در سال ۱۲۹۷ قمری بود (قدیمی قیداری و عبداللی، ۱۳۹۸: ۲۳۹). جنبش شیخ عبیداله در آخرین سال‌های قرن سیزدهم قمری در خاک ایران و در مناطق مرزی با هدف تأسیس کشوری مستقل روی داد (نیکیتین، ۱۳۶۶: ۴۱۳). حمله شیخ عبیداله به ارومیه در تاریخ این شهر حائز اهمیت است و بسیاری از وقایعی که در تاریخ صد سال گذشته این منطقه و به‌ویژه ارومیه به وقوع پیوسته، تحت تأثیر این واقعه بوده است (انزلی، ۱۳۸۴: ۳۰۴). شیخ عبیداله نه‌ری پسر شیخ طه در میان قبایل گُرد شخصی پر نفوذ بود و بسیاری از کردهای ایران و عثمانی از او پیروی می‌کردند. شیخ در مرز ایران و عثمانی در روستای نوچه اقامت داشت و از سوی هر دو دولت حمایت می‌شد. به علت حمایت شیخ از عثمانی در جنگ با روسیه مقداری اسلحه میان پیروان وی از سوی دولت عثمانی توزیع شد (انزلی، ۱۳۸۴: ۳۰۳).

جنبش شیخ عبیداله یکی از بحران‌های مهم سیاسی اجتماعی در دوره قاجار است. اگرچه مدت زمان این جریان کوتاه بود، باتوجه به ابعاد و پیامدهای داخلی و خارجی آن، از اتفاقات مهم اواخر عصر ناصری به حساب می‌آید. بررسی اسناد این دوره، نشان می‌دهد برای ایران، مسائل مربوط به شیخ عبیداله بسیار مهم بود و ذهن دولت‌مردان قاجار را به خود مشغول کرده بود. در واپسین سال‌های سده سیزدهم قمری (۱۲۹۷ و ۱۲۹۸ قمری) جنبش شیخ عبیداله در شمال غرب ایران و در مناطق هم‌مرز با عثمانی به وقوع پیوست و در روابط ایران و عثمانی نیز انعکاس یافت. بی‌کفایتی برخی حاکمان محلی و مرکزی در دوره قاجار، تحریک‌های دولت‌های عثمانی و انگلیس، اختلاف‌های قومی و مذهبی از عوامل مهم شکل‌گیری این جریان عنوان شده است (زاغیان و همکاران، ۱۳۹۷: ۱۱۵ و ۱۱۶).

حاکمان محلی در دوره قاجار که به دور از شایستگی‌های کافی بودند (غوریانس، ۲۵۳۶: ۷۲ و ۷۳)، گاهی با عناصر پرنفوذ محلی برخوردارهای ناشایست داشتند؛ به عنوان مثال، معین‌الدوله حاکم ارومیه برخی بزرگان ایل زُرزا را در منطقه اشنویه از مناصب خود عزل و مجازات کرد (افشار، ۱۳۱۲ق: ۹). این عده حتی از شکایت خود در تبریز نیز نتیجه‌ای نگرفتند (امین‌الدوله، ۱۳۷۰: ۶۷) و همین رفتار موجب همراهی خوانین زرزا با شیخ عبیداله شد (غوریانس، ۲۵۳۶: ۵۵ و ۵۶). برخورد حاکم ساوجبلاغ مکرری با حمزه آقا منگور نیز نمونه‌ای دیگر از این موارد است (نصیری، ۱۳۷۱: ۳۱) که حتی با اعتراض ناصرالدین شاه همراه شد (بیگ باباپور و غلامیه، ۱۳۹۰: ۶۰). فساد حاکمان محلی، مشکلات ناشی از خروج پانزده هزار نیروی نظامی از آذربایجان، وقوع زلزله، ضعف در آمادگی نظامی و برخورداری شورشیان از اسلحه‌های پیشرفته، از جمله مواردی است که آذربایجان در دوره قاجاریه با آن مواجه بود (زاغیان و همکاران، ۱۳۹۷: ۱۱۷).

سه دیدگاه در ارتباط با جریان شیخ عبیداله توسط پژوهشگران، مطرح گردیده است: یک گروه این جریان را قیامی از سوی مالکان بزرگ، با زمینه مذهبی بیان کرد؛ دسته دوم، آن را برنامه‌ریزی شده توسط بیگانگان می‌دانند که در نهایت هم توسط خودشان خنثی شد؛ دسته سوم هم این حرکت را نخستین اقدام مردم گُرد برای ایجاد یک حکومت مستقل بیان نموده‌اند (مروتی و همکاران، ۱۳۹۹: ۵۸؛ فیضی، ۱۳۹۱: ۹-۱۰). به عبارتی، اینکه هدف این قیام ایجاد یک حکومت مستقل از طریق تحریک عقاید قبایل مختلف، در قسمت‌هایی از خاک آذربایجان بود (مینورسکی، ۱۳۷۹: ۳۲) یا استقلال داخلی و کسب خودمختاری یا ایجاد یک دولت مستقل گُردی تحت نظارت دولت عثمانی (بروین‌سن، ۱۳۸۳: ۳۵۷)، در نوشته‌های محققان آمده است. در تاریخ پانزدهم ذی‌قعدة ۱۲۹۷ ه. ق حاکم ارومیه، اقبال‌الدوله، به منظور دفع اشرار در قلعه بدلبو در بیست و پنج کیلومتری شمال ارومیه

اردو زده بود (انزلی، ۱۳۸۴: ۳۰۸). کاویان‌پور (۱۳۷۵) ماجرای نبودن اقبال‌الدوله حاکم ارومیه در شهر به هنگام حمله شیخ عبیداله را چنین بیان نموده است:

«در تاریخ ۱۷ ذی‌قعدة ۱۲۹۷ یکی از خلفای شیخ عبیداله که محمد سعید نام داشت از طرف برادوست با چهار هزار سوار و تفنگچی به طرف ارومیه حمله کرده، به قلعه اسماعیل آقا در بیست کیلومتری شهر رسیده و در آنجا سنگر گرفته بود. اقبال‌الدوله حاکم ارومیه از هجوم افراد محمد سعید اطلاع حاصل نموده با دو فوج (هنگ) سرباز و دو عراده توپ رو به شورشیان آورده، در قلعه بدلیو (بدلیو) در مقابل آن‌ها صفوف جنگ آراسته بود. افراد محمدسعید پیشروی کرده، تعداد شش قریه مسیحی‌نشین را به باد غارت داده و عده‌ای را به قتل رساندند. اقبال‌الدوله فرمان حمله را صادر نموده و آتش جنگ مشتعل گردید، نزدیک غروب هر دو قشون دست از جنگ کشیدند، توپ‌هایی را که اقبال‌الدوله همراه داشت، هنگام مراجعت در میان نهر عمیقی گیر کرده و هرقدر تلاش می‌کنند نمی‌توانند بیرون بیاورند، اقبال‌الدوله به سمت قلعه حرکت و بیرون آوردن توپ‌ها را به عهده محمدرضاخان واگذار می‌نماید؛ او نیز شصت نفر سرباز را با قلی سلطان نامی برای بیرون آوردن توپ‌ها گذاشته و خود به دنبال اقبال‌الدوله روان می‌گردد، افراد محمدسعید از این واقعه اطلاع یافته و موقع را برای ضربه زدن مغتنم دانسته و غفلتاً بر سر آن شصت نفر حمله آورده، تمام سربازان و قلی سلطان را از پای در می‌آورند و توپ‌ها را متصرف می‌شوند. نزدیک بود که مدافعین قلعه را تماماً دستگیر کنند که شیخعلی خان با فوج خوی وارد شده و از ماجرا مطلع گشته، با ششصد نفر سرباز متوجه میدان نبرد شده و پس از وارد ساختن تلفات زیاد آن‌ها را عقب می‌زنند»



شکل ۱. از سمت راست، سید باقر شیخ الاسلام که در بلوای ارومیه دستور جهاد داد، حاج اردشیرخان سازنده خیابان کاشانی ارومیه پدر مجدالسلطنه افشار، اقبال‌الدوله حکمران ارومیه که در حمله شیخ عبیداله به عنوان حاکم شهر ارومی از شهر دفاع نمود.

(عقلمند، ۱۳۹۵: ۸۹۴)



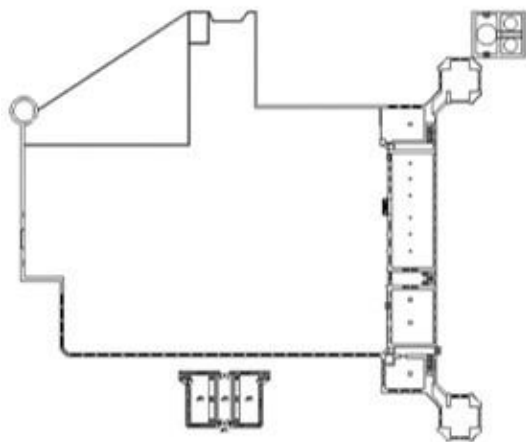
شکل ۲. عمارت یوسف خان شجاع الدوله افشار - قریه بدریو (بدلیو)  
(محمدزاده، ۱۳۹۲: ۸۰)

شکل (۲)، عکس عمارتی است که مرحوم یوسف خان شجاع الدوله افشار در روستای بدریو در نزدیکی شهر ارومیه، قلعه محکمی ساخته بود، به خیال آنکه در ایام معزولی در آنجا سکونت نماید. بعد از فوت آن مرحوم در حکومت بیوک خان اقبال-الدوله، برادر کوچکش در جریان شیخ عبیداله جنگ سختی در آن نزدیکی با کردها انجام داد، قشون دولتی به واسطه شکست به این قلعه و عمارت پناهنده شد. اقبال الدوله نیروهای خود را جمع آوری کرد و از آنجا برای حفظ شهر به ارومیه آمد، آنجا به تصرف کردها پرداخت و خسارات زیادی بر آن وارد کردند. این عکس توسط علیخان والی در زمان حکومت وی بر ارومیه گرفته شده است (محمدزاده، ۱۳۹۲: ۸۰). یوسف خان شجاع الدوله در سال ۱۲۶۴ قمری که ناصرالدین شاه به قصد تاج گذاری به تهران می آمد، جزء همراهان بود. در همان تاریخ درجه سرهنگی گرفت و مأمور تشکیل فوجی شد و با همان فوج در جنگ هرات شرکت کرد. در ۱۲۷۳ قمری به جای برادرش عسکرخان که توسط سلطان بیگ حاکم مرگور به قتل رسیده بود، به فرماندهی فوج افشار رسید و به ارومیه بازگشت. در حدود ۱۲۸۰ قمری، افراد فوج های مظفر و جدید مراغه که علیه فرمانده خود آقاخان میرپنجه شوریده بودند، او را از میان تمام سرکردگان نظامی ارتش قاجار به فرماندهی خود انتخاب کردند؛ ناصرالدین شاه در همین ایام یوسف خان را ملقب به شجاع الدوله کرد. در سال ۱۲۸۵ قمری شجاع الدوله به حکومت خوی، سلماس و ارومیه رسید. اما زمانی که به خوی رفته بود، دربار فرمان حکومت ارومیه را در حق احمد میرزا معین الدوله صادر کرد. شجاع الدوله در سال ۱۲۹۲ قمری به دلیل شکایت مردم خوی، به تهران فراخوانده شد؛ اما هنگام عزیمت در زنجان بیمار شد و درگذشت (انزلی، ۱۳۸۴: ۲۷۱ و ۲۷۲).

### ۳.۲. قلعه بدلیو

به احتمال زیاد قلعه به خاطر جلوگیری از حمله اشرا در دوره حکمرانی شجاع الدوله (در دوره ناصرالدین شاه) ساخته شده و چند سال ساخت آن طول کشیده و در دوره حکومت اقبال الدوله حکمران ارومیه و برادر شجاع الدوله آماده استفاده بوده است. تعداد قوس های متعدد این مجموعه آن را در میان ابنیه استان آذربایجان غربی بارز می نماید (عقلمند، ۱۳۹۵: ۳۸۷). از مهم ترین ویژگی های این بنا وجود حمام، کوشک و حصار بیرونی بنا است. کل بنا در زمان احداث به صورت قرینه ساخته شده به نحوی که بنای اصلی در مرکز آن قرار گرفته است. در پیرامون بنا بقایای دروازه و برجک ها قابل رؤیت است و بنای اصلی در حال حاضر دایر و

مورد استفاده قرار می‌گیرد. بقایای حمام آن با سقف گنبدی آجرچین در میان حصار قرار گرفته است. در شکل (۳) و (۴) تصاویر مربوط به مجموعه بدلیو نشان داده شده است.



شکل ۳. تصویر هوایی و موقعیت قلعه بدلیو (سمت راست) و پلان موقعیت مجموعه بدلیو (سمت چپ) (مأخذ: نگارنده)



شکل ۴. تصاویر مجموعه بدلیو ارومیه (مأخذ: نگارنده)

## ۴.۲. ریخت‌شناسی قلعه بدلیبو

مجموعه‌ی معماری اربابی بدلیبو، همچون مجموعه‌های هم‌دوره خود در جهت تأمین اهداف حکومت مرکزی و حاکمان محلی مانند بهره‌مندی از تولیدات کشاورزی، کنترل مناطق اطرف، چگونگی برخورد با مسائل اقلیمی، مقابله با ناامنی‌ها و سکونت حاکم منطقه، با ویژگی‌های خاص معماری از لحاظ مصالح و نقشه طراحی و ساخته شده است. مجموعه اربابی بدلیبو شامل یک حیاط مرکزی بزرگ بوده که با توجه به تصاویر موجود، کوشک اصلی در ضلع جنوبی مجموعه قرار داشته و یک ساختمان برون‌گرای دو طبقه است. در ضلع شرقی حیاط ساختمان اداری مجموعه اربابی قرار گرفته و ضلع شمالی حیاط در حال حاضر از سه قسمت تشکیل شده است. در سمت راست آن حجره‌های یک طبقه قرار داشته، در میانه آن ورودی اصلی به مجموعه و در سمت چپ آن در حال حاضر ساختمانی با سقف شیبدار قرار دارد، که با توجه به گفته‌های قدیمی‌های روستا، طویله چهارپایان در ضلع شمالی مجموعه بوده است. در ضلع غربی دروازه‌ای با باروهای خشتی و کنگره‌هایی بر روی آن موجود است که به نظر می‌رسد، ورودی اصلی به مجموعه اربابی از این قسمت بوده است. البته در حال حاضر این ورودی مسدود می‌باشد. ساختمان ضلع شرقی مجموعه دارای یک تصویر قدیمی از خارج از مجموعه است که گویای معماری آن بوده و استفاده از نمای آجری، قوس‌های نیم‌دایره‌ای، برج‌های دو طبقه آجری چند ضلعی در طرفین آن و استفاده از ایوان با دو ستون چوبی از ویژگی‌های بارز آن است. حمام مجموعه اربابی در شمال شرقی برج شمالی قرار دارد. یکی دیگر از عناصر معماری شاخص این مجموعه برج دفاعی در شمال غربی مجموعه است که به صورت مخروطی ساخته شده است. آنچه در این مجموعه اربابی در ارتباط با ورودی‌های مجموعه خودنمایی می‌کند و جلوه‌ای خاص به مجموعه داده، ورودی شرقی به داخل باغی که کوشک اصلی در آن قرار دارد است. درب چوبی با قوس آجری دسته سبکی بالای آن به همراه آزاره<sup>۱</sup> و ستون‌نماهای آجری در طرفین درب ورودی از ویژگی‌های بارز آن است. با توجه به ابعاد درب ورودی مشخص است که این درب برای عبور و مرور افراد معمولی در نظر گرفته شده و با توجه به جزئیات زیبای آن، حکایت از این دارد که دروازه اصلی مجموعه‌ی اربابی که اکنون اثری از آن نمانده و به احتمال زیاد در درگیری‌های دوره اقبال‌الدوله از بین رفته است، بسیار باشکوه بوده است. در حال حاضر دروازه اصلی بازسازی شده، در ضلع شمالی مجموعه قرار دارد.

مصالح عمده استفاده شده در بنای کوشک آجر بوده و شاهد استفاده از قوس‌های نیم‌دایره‌ای در ساخت آن می‌باشیم. سقف این بنا در حال حاضر از نوع شیروانی است. ورودی اصلی ساختمان کوشک از ضلع جنوبی بوده و در ضلع شرقی و غربی آن نیز ورودی‌هایی تعبیه شده است. همچنین ساختمان کوشک از طرف ضلع شمالی از طریق یک فضای پیش‌ورودی با حیاط مرکزی مجموعه اربابی ارتباط دارد. ورودی جنوبی دارای یک تورفتگی با پاخورهایی در طرفین آن است. ورودی‌های شرقی و غربی دارای شکستی تقریباً ۴۵ درجه‌ای با آجرکاری برجسته در بالای آن می‌باشند. در نمای جنوبی ساختمان کوشک، تراسی در طبقه دوم قرار گرفته و به مجموعه باغ مشرف است. از ویژگی‌های بارز ساختمان کوشک که در سایر بناهای این مجموعه نیز مشاهده می‌شود، استفاده از شومینه‌های داخل دیوار به سبک غربی است. در شکل (۵) شومینه‌های کوشک اربابی بدلیبو نشان داده شده است.

<sup>۱</sup> به سنگی که پیرامون ساختمان و در پای دیوار نصب می‌شود سنگ آزاره ساختمان گفته می‌شود.



شکل ۵. شومینه‌های کوشک اربابی بدلیو  
(مأخذ: نگارنده)

### ۳. نتیجه‌گیری

دوران ناصرالدین‌شاه قاجار به دلایلی چون ساختار سیاسی، اجتماعی و اقتصادی موجود، ماهیت نظام سلطنتی استبدادی، بی‌نظمی‌ها و فسادهای نظام اداری، مناسبات ایلی و عشایری موجود و سیاست‌های ناقص و ضعیف شاه، با معضلات متعددی مواجه بوده است که از پیامدهای آن بروز شورش و ناآرامی بوده است. وضعیت سیاسی و اجتماعی و اقتصادی نابسامان موجود و بروز برخی تفکرات و دیدگاه‌های مذهبی، زمینه‌ی ظهور فرقه‌های مذهبی را فراهم می‌کرد که برای تثبیت موقعیت خود در جامعه دست به شورش می‌زدند. حضور مؤثر قدرت‌های فرامنطقه‌ای و استعمارگر در ایران و مداخله در امور سیاسی و اقتصادی ایران، دریافت امتیازات متعدد در دوره ناصرالدین شاه، دخالت در تحریکات ایلی و فرقه‌سازی مذهبی و برانگیختن قدرت‌طلبان وابسته به درگیری با دولت مرکزی، برای حفظ و تداوم منافع سیاسی و اقتصادی خویش، به برخی شورش‌ها و ناآرامی‌ها در این دوره افزود. در شکل (۶)، عوامل مؤثر بر تحولات ساختار قلعه‌ها در آذربایجان عصر ناصری نشان داده شده است.

عوامل مؤثر بر تحولات ساختار قلعه‌ها در آذربایجان عصر ناصری

موقعیت سوق الجیشی آذربایجان در مسیر مبادلاتی و ارتباطی شرق و غرب

حاصل خیز بودن آذربایجان از لحاظ کشاورزی

نزدیکی به مرز و همسایگی با عثمانی و روسیه

جلوگیری از شورش‌های محلی با تحریک بیگانگان

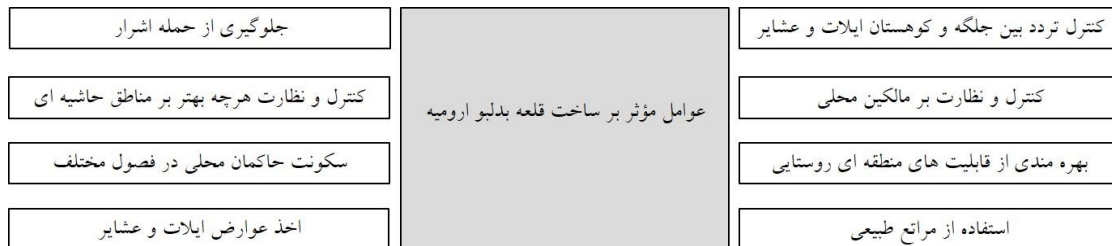
ضعف در امکانات و آمادگی نظامی و تدارکاتی

شکل ۶. عوامل مؤثر بر تحولات ساختار قلعه‌ها در آذربایجان عصر ناصری

(مأخذ: نگارنده)

قلعه بدلیو ارومیه به خاطر جلوگیری از حمله اشرا در دوره حکمرانی شجاع‌الدوله در عصر ناصری ساخته شد و چند سال ساخت آن طول کشید و در دوره حکومت اقبال‌الدوله حکمران ارومیه و برادر شجاع‌الدوله آماده استفاده شده است. مجموعه‌ی بناهای تاریخی بدلیو، از جمله آثار ارزشمند به جامانده از دوره‌ی قاجار است. این مجموعه را می‌توان در زمره‌ی آثار اربابی مناطق

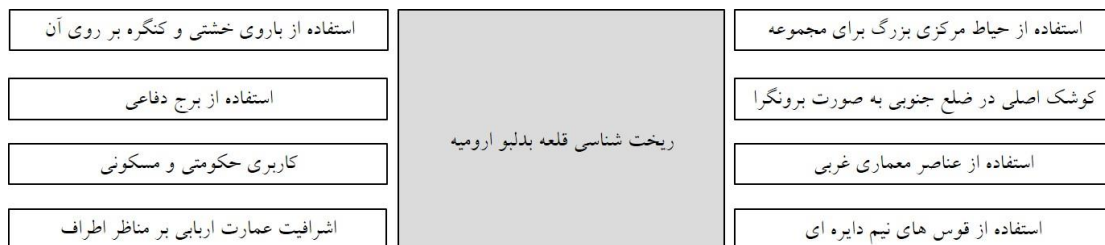
روستایی دانست که از سوی حکومت مرکزی، برای کنترل و نظارت بر مالکین و بهره‌برداری از قابلیت‌های کشاورزی و طبیعی در جهت برطرف ساختن نیازهای مختلف ساخته شده است. مجموعه‌ی اربابی بدلپو در واقع از جمله بناهای حاکم‌نشین محلی بوده که اداره‌ی آن تحت نظر خاندان افشار صورت می‌گرفته و همچنین برای سکونت در فصول مختلف استفاده می‌شده است. چنان‌که از کاربری چنین مجموعه‌های روستایی برمی‌آید، یکی از عملکردهای این نوع مجموعه‌ها، اخذ عوارض و کنترل تردد بین جلگه و کوهستان ایلات و عشایر نیز بوده است. در شکل (۷)، عوامل مؤثر بر ساخت قلعه بدلپو ارومیه نشان داده شده است.



شکل ۷. عوامل مؤثر بر ساخت قلعه بدلپو ارومیه

(مأخذ: نگارنده)

خانه‌ی اربابی بدلپو با مصالح آجر و نقشه‌ی خاص آن از بناهای منحصر به فردی است که با شیوه‌ی معماری برونگرا و فضاهای اندرونی شکل یافته و در بین توده‌ی انبوه درختان محصور شده بود. از ویژگی‌های بنای آجری خانه اربابی، برخورداری و استفاده‌ی خلاقانه از قابلیت‌های محلی و بومی بوده است تا بتواند بر آب و هوای سرد کوهستانی فائق آید. در شکل (۸)، ریخت‌شناسی قلعه بدلپو ارومیه نشان داده شده است.



شکل ۸. ریخت شناسی قلعه بدلپو ارومیه

(مأخذ: نگارنده)

#### ۴. منابع

- احمدزاده، محمدمیر (۱۳۹۱). «بسترهای تحدید و توسعه امنیت اجتماعی در ایران عصر قاجاریه (بسترهای تحدید و توسعه امنیت اجتماعی در ایران عصر قاجاریه)»، *مطالعات تاریخی/اجتماعی*، سال ۱، شماره ۱.
- آژنگ، نصرالله (۱۳۸۹). «همدان در دوران حکومت قاجاریه»، *فرهنگ مردم*، شماره ۳۵ و ۳۶.
- امین الدوله، علی خان (۱۳۷۰). *خاطرات سیاسی*، به کوشش حافظ فرماتیان، پیوست چهارم، تهران: امیرکبیر.
- امام بخش، ندا؛ صفایی بروجنی، هومان (۱۳۹۹). «بررسی هنرهای کاربردی در قلعه صمصام السلطنه شلمزار»، *معماری شناسی*، سال سوم، شماره ۱۷.

- انزلی، حسن (۱۳۸۴). *ارومیه در گذر زمان*، تهران: انتشارات داستان.
- اورسل، ارنست (۱۳۸۲). *سفرنامه قفقاز و ایران*، ترجمه علی اصغر سعیدی، تهران: پژوهشگاه علوم انسانی و مطالعات فرهنگی.
- بروین سن، مارتین وان (۱۳۸۳). *جامعه‌شناسی مردم‌گرد (آغا، شیخ، دولت)*، ترجمه ابراهیم یونسی، تهران: پانید.
- بیگ باباپور، یوسف؛ غلامیه، مسعود (۱۳۹۰). *فتنه شیخ عبیدالله کرد، گزارش وقایع حمله کردها به صفحات آذربایجان در دوره قاجاریه*، تهران: مجلس شورای اسلامی.
- پورکریمی، پرویز؛ حاجی‌زاده، کریم؛ رضالو، رضا و افخمی، بهروز (۱۳۹۹). «تحلیل نقش عوامل طبیعی در توزیع فضایی سکونتگاه‌های قلعه‌ای استان اردبیل با استفاده از GIS و AHP»، *نشریه مطالعات باستان‌شناسی*، دوره ۱۲، شماره ۱.
- خانعلی، حمید؛ رضالو، رضا و همتی ازندریانی، اسماعیل (۱۳۹۵). «مطالعه تطبیقی راه‌های تجاری و نقش قلاع نظامی بر پیشرفت تجارت منطقه‌ای و فرامنطقه‌ای شمال غرب ایران در دوره‌ی اسلامی (مطالعه موردی شهرستان کوثر در استان اردبیل)»، *دوفصلنامه پژوهش‌های باستان‌شناسی ایران*، دوره ۶، شماره ۱۰.
- دروویل، گاسپار (۱۳۶۵). *سفر در ایران ۱۸۱۲ تا ۱۸۱۳*، ترجمه منوچهر اعتماد مقدم، تهران: نشر شبانویز.
- رسولی، سیدمهدی؛ احمدی، حامد (۱۴۰۰). «تحلیل و بررسی قلعه‌های دوره قاجاریه در ایران؛ نمونه مورد مطالعه قلعه والی در استان ایلام»، *مجله پژوهش‌های معاصر در علوم و تحقیقات*، سال سوم، شماره ۲۲.
- زارعی، محمدابراهیم؛ حیدری باباکمال، یدالله (۱۳۹۳). «اهمیت قلاع و استحکامات دوره‌ی قاجار منطقه شهداد در برقراری امنیت اجتماعی حاشیه غربی کویر لوت»، *پژوهش‌های باستان‌شناسی ایران*، شماره ۶، دوره چهارم.
- زاغیان، اسدالله؛ بوشاسب گوشه، فیض‌الله و ترابی فارسانی، سهیلا (۱۳۹۷). «تحلیل عملکرد دولت مرکزی و حاکمان محلی آذربایجان در رویارویی با شورش شیخ عبیدالله شمزینی (۱۲۹۷ و ۱۲۹۸ ق/ ۱۸۸۰ و ۱۸۸۱ م)». *فصلنامه علمی و پژوهشی پژوهش‌های تاریخی*، سال دهم، شماره چهارم (پیاپی ۴۰).
- سهیلی، جمال‌الدین؛ محمودی زندی، مهناز و صالحی، زینب (۱۳۹۴). «الگوهای طراحی معماری قلعه‌های استان ایلام در دوره قاجار با تأکید بر الگوهای رفتاری»، *فصلنامه علمی و پژوهشی مطالعات شهر ایرانی/اسلامی*، شماره بیست و یکم.
- عبدلی، احسان؛ محمودیان، آزاده (۱۴۰۱). «بررسی مشخصات معماری قلاع تاریخی میمه با تأکید بر قلعه دوآب گوراب (قلعه رهگیر)»، *فصلنامه مطالعات ایلام‌شناسی*، سال ششم، شماره ۲۲.
- عقلمند، پرویز (۱۳۹۵). *ارومیه از دیرینه زمان تا امروز*، تهران: نشر سخن.
- عمید، حسن (۱۳۹۰). *فرهنگ فارسی*، چاپ سی و هشتم، تهران: انتشارات امیرکبیر.
- فرح‌بخش، مرتضی؛ صفامنصوری، هادی (۱۳۹۵). «بازشناسی استحکامات دفاعی ارگ بم»، *پژوهش‌های باستان‌شناسی ایران*، شماره ۱۰، دوره ۶.
- فیضی، کیومرث (۱۳۹۱). *قیام شیخ عبیدالله شمزینی در دوره ناصرالدین شاه قاجار*، ایلام: جوهر حیات
- قدیمی قیداری، عباس؛ عبدالهی، رضا (۱۳۹۸). «نقش روسیه در شکست جنبش شیخ عبیدالله شمزینی». *دوفصلنامه علمی و پژوهشی جستارهای تاریخی، پژوهشگاه علوم انسانی و مطالعات فرهنگی*، سال دهم، شماره دوم.
- غوریانس، اسکندر (۲۵۳۶)، *طغیان شیخ عبیدالله شمزینی در عهد ناصرالدین شاه*، به اهتمام عبدالله مردوخ، تهران: دنیای

دانش.

- کاویانپور، احمد (۱۳۷۵). *تاریخ ارومیه*، تهران: نشر آذرکهن.
- کرزن، جرج (۱۳۷۳). *ایران و قضیه ایران*، ترجمه غلامعلی وحید مازندرانی، چاپ چهارم، تهران: علمی و فرهنگی.
- گروبه، ارنست؛ دیکو، جیمز؛ گرابر، الگ؛ سیمز، الینور؛ لیوکاک، رانلد؛ جونز، دالو و بریج، گای پیتر (۱۳۸۰). *معماری جهان اسلام (تاریخ و مفهوم اجتماعی آن)*، ویراستار جرج میشل، ترجمه یعقوب آژند، چاپ اول، تهران: انتشارات مولی.
- گوینو، ژورف آرتور (۱۳۸۷). *سه سال در ایران*، ترجمه ذبیح الله منصوری، چاپ دوم، تهران: نگارستان کتاب
- متولی، عبدالله؛ اصلانی ملایری، ابراهیم و حفیظ اللهی، زهرا (۱۳۹۸). «بررسی اهمیت و ویژگی‌های مهمترین قلعه‌های دوره صفویه». *نشریه علمی و پژوهشی مطالعات تاریخی جنگ*، دوره سوم، شماره چهارم (پیاپی ۱۰).
- محمدزاده، اصغر (۱۳۹۲). *آذربایجان و والی عکاس (بر اساس آلبوم و نسخه خطی علی خان والی)*، چاپ دوم، تهران: نشر اوحدی.
- مروتی، فریده؛ ثواقب، جهانبخش و شهیدانی، شهاب (۱۴۰۰). «گونه شناسی شورش‌های عصر ناصری و بررسی عوامل رخداد آن‌ها»، *دوفصلنامه علمی-ترویجی تحقیقات تاریخ اجتماعی، پژوهشگاه علوم انسانی و مطالعات فرهنگی*، سال ۱۱، شماره ۱.
- مروتی، فریده؛ ثواقب، جهانبخش؛ رحمتی، محسن و شهیدانی، شهاب (۱۳۹۹). «بررسی نقش حمزه آغا منگور در قیام شیخ عبدالله شمیدینانی علیه قاجاریه (۱۲۹۷ق/۱۸۸۰م)»، *نشریه علمی و پژوهشی مطالعات تاریخی جنگ*، دوره چهارم، شماره‌ی اول (پیاپی ۱۱).
- معماریان، غلامحسین (۱۳۸۹). *معماری ایرانی*، تهران: انتشارات سروش دانش.
- مینورسکی، ولادیمیر (۱۳۷۹). *گرد*، ترجمه حبیب الله تابانی، تهران: گستره.
- ناسخیان، شهریار؛ سلطانی، مهدی و ستایش مهر، محمود (۱۳۹۷). «گونه‌شناسی و تحلیل قلاع شهر بافران (نابین)»، *مطالعات باستان شناسی پارسه*، شماره ۳، سال دوم.
- نصیری، محمدرضا (۱۳۷۱). *اسناد و مکاتبات تاریخی ایران (قاجاریه)*، جلد ۳، تهران: کیهان.
- نیکنامی، کمال الدین؛ ده‌پهلوان، مصطفی (۱۳۹۲). «شکل‌گیری راه ابریشم در پرتو امنیت (مطالعه موردی؛ آثار و یافته‌های باستان شناختی پیرامون جاده از سمنان تا گرمسار)»، *فصلنامه ژئوپلیتیک*، سال نهم، شماره ۲.
- نیکیتین، واسیلی (۱۳۶۶). *کرد و کردستان*، ترجمه محمد قاضی. تهران: انتشارات نیلوفر.